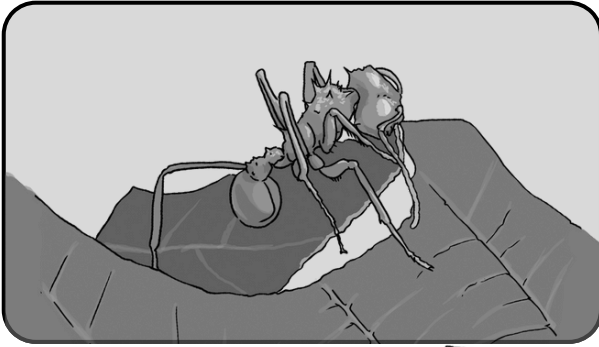
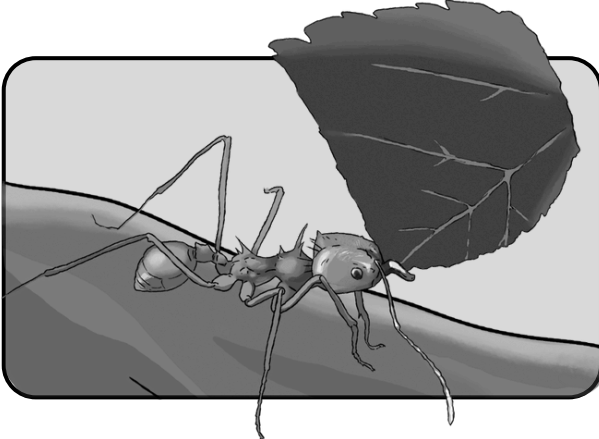


FOURMIS COUPEUSES DE FEUILLES

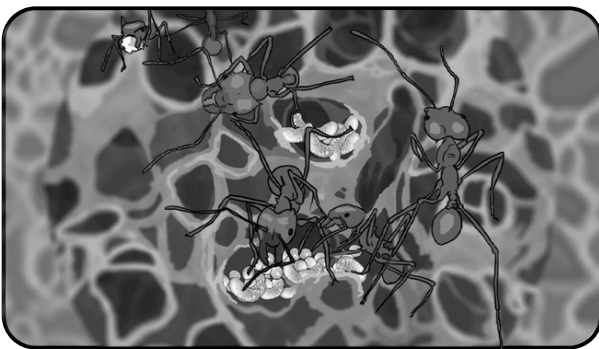
ATTA



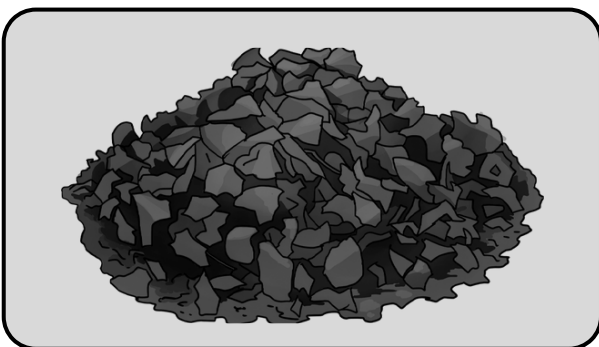
Les mandibules (parties de la mâchoire) des fourmis coupeuses de feuilles sont particulièrement puissantes, acérées et spécialement adaptées à la coupe des feuilles. Grâce à une disposition particulière des atomes de zinc, elles fonctionnent comme de minuscules scalpels chirurgicaux qui permettent aux fourmis de découper rapidement et avec précision la matière végétale.



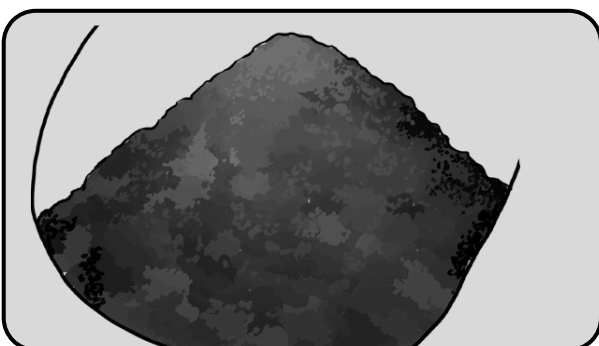
Les éclaireuses recherchent activement les plantes appropriées et marquent ensuite le chemin à l'aide de substances odorantes spéciales (phéromones). Une fois ces chemins établis, les grandes ouvrières, appelées major, suivent et coupent des morceaux de feuilles ciblés à l'aide de leurs puissantes mandibules. Les morceaux de feuilles coupés sont transportés au nid par des ouvrières plus petites. Ces routes partent souvent dans différentes directions et peuvent couvrir des distances de plusieurs centaines de mètres. Une seule colonie peut couper puis transporter jusqu'à plusieurs centaines de kilogrammes de feuilles par an. Parfois la quantité se compte en tonne.



Les nids des fourmis coupeuses de feuilles sont des installations souterraines complexes avec différents chambres spécialisées. Les chambres à champignons, dans lesquelles les fourmis cultivent le fongus duquel elles se nourrissent, sont centrales. Elles y introduisent les morceaux de feuilles qu'elles ont récoltés, les mâchent soigneusement et les utilisent comme substrat pour le champignon. L'air dans ces chambres est régulé de manière optimale. La température, l'humidité et l'aération sont contrôlées avec précision. La relation entre les fourmis coupeuses de feuilles et le champignon nutritif est une symbiose étroite. Les fourmis offrent au champignon des conditions de croissance idéales et une protection contre les parasites. Le champignon, quant à lui, est la principale source de nourriture des fourmis, en produisant des nutriments spéciaux qu'elles peuvent absorber. Les deux organismes sont totalement interdépendants : sans champignon, les fourmis ne peuvent pas survivre et le champignon existe exclusivement dans les nids des fourmis.



Les chambres de stockage : Des morceaux de feuilles y sont stockés avant d'être traités pour la culture des champignons. Cela permet d'assurer l'approvisionnement continu des champignonnières et de compenser les pénuries de feuilles à court terme.



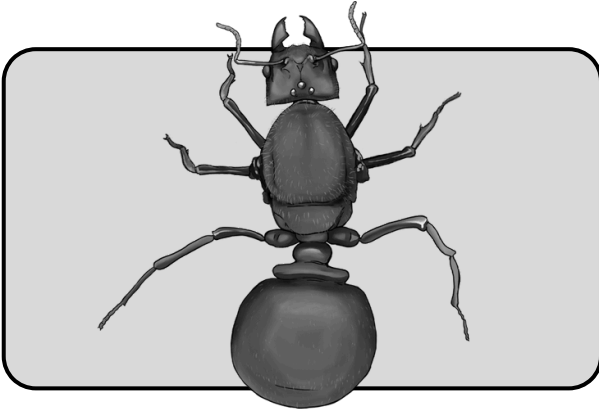
En outre, il existe des **chambres dédiées aux déchets**, dans lesquelles les fourmis stockent les restes végétaux et les tissus fongiques morts afin de maintenir la champignonnière propre et exempte d'agent pathogène. Ces chambres sont également conçues de manière à ce que les gaz plus chauds, liés à la dégradation des déchets, soit évacué par des aérations. Grâce à la dépression qui en résulte, de l'air frais est aspiré à d'autres endroits du nid vers les chambres à champignons. Les fourmis possèdent donc un système de climatisation sophistiqué.

FOURMIS COUPEUSES DE FEUILLES

ATTA

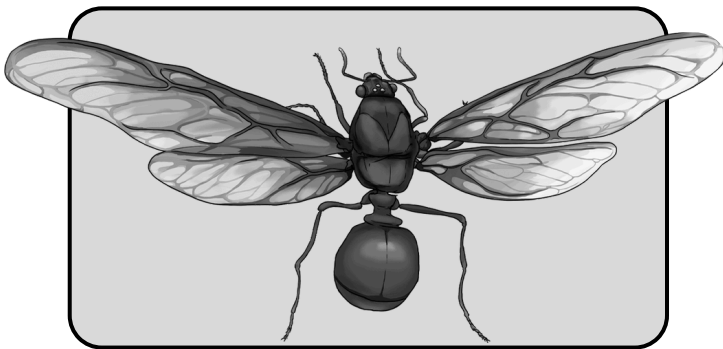


1. **Les conduits d'aération** : Des sortes de couloirs servent uniquement à faire circuler l'air afin de maintenir une température et une humidité constantes à l'intérieur des chambres à champignons et à couvain.
2. **Chambres de repos** : Ces chambres servent de refuges et de zones de repos pour les ouvrières, où elles peuvent faire une pause et se reposer.
3. **Chambres d'entrée et chambres de défense** : Juste derrière les entrées du nid se trouvent souvent des chambres de défense spéciales, dans lesquelles les soldates se tiennent prêtes à repousser les intrus ou les agresseurs potentiels.



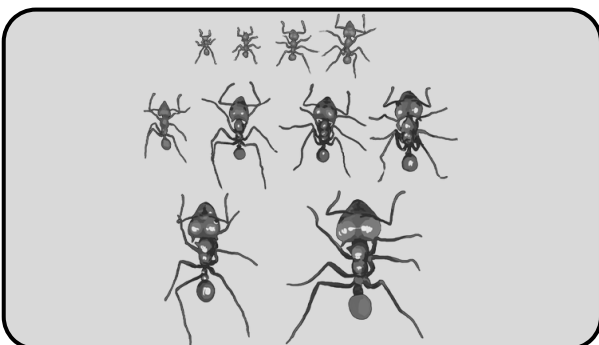
Les reines :

- o Taille : environ 25-35 mm
- o Couleur : brun foncé à brun rougeâtre, corpulence robuste



Les mâles :

- o Taille : environ 18-25 mm, profil élancé avec des ailes.
- o Couleur : brun foncé à noir



Ouvrières (environ 10-20 castes différentes) :

- o Grandes ouvrières (soldates) : 15-20 mm, grande tête et mandibules puissantes, couleur généralement brun foncé.
- o Ouvrières moyennes (coupeuses de feuilles) : environ 8-12 mm, brun rougeâtre à brun foncé
- o Petites ouvrières (jardinières et nourrices) : env. 3-7 mm, brun clair à brun rougeâtre, corpulence gracile



Aire de répartition d'Atta

- o Amérique du Nord, Amérique Centrale et Amérique du Sud
- o Du sud des États-Unis jusqu'au nord de l'Argentine
- o Forêts tropicales humides et zones subtropicales
- o Savanes et zones agricoles